



# Zeit für Naschkatzen

Der Duft nach Kakao und Schokolade gehört für viele Menschen einfach zur kalten Jahreszeit dazu. Schokolade macht glücklich und lässt sich zu vielen Gelegenheiten genießen, ob pur oder als Zutat in Gebäck oder als raffinierte Pralinenkreation. S-Takt hat in einigen Manufakturen in unserer Region vorbeigeschaut. **S. 2**



## Bahn-Tipps

### 3 für 2 – und alles dabei

Abo-Aktion im Verkehrsverbund Oberelbe



Im Abo sind Fahrgäste bequem und schnell mit S-Bahn, Zug, Bus und Straßenbahn unterwegs. Zudem fahren sie bis zu 20 Prozent günstiger als mit der normalen Monatskarte. Neukundinnen und -kunden können mit der Abo-Aktion „3 für 2“ jetzt noch mehr sparen. Wer zum 1. Dezember 2021 ein Abo beim Verkehrsverbund Oberelbe (VVO) abschließt, erhält

eine Monatsrate geschenkt. Dafür muss der Vertrag bis zum 20. November 2021 zustande gekommen sein. Die Mindestlaufzeit liegt bei drei Monaten, anschließend wird das Abo automatisch zu den üblichen günstigen Konditionen weitergeführt. Eine VVO-Abo-Monatskarte lohnt sich bereits, wenn Sie neunmal im Monat auf Ihrer Strecke hin und zurück unterwegs sind.

Die Aktion gilt für Abo-Monatskarten ohne Ermäßigung sowie für 9-Uhr-Abo-Monatskarten. Abonentinnen und Abonenten genießen dann alle Vorteile des exklusiven Abo&Mehr-Bonusprogramms, das zahlreiche Sonderaktionen, attraktive Rabatte sowie Hörbücher und E-Books zum Gratis-Download bereithält.

[bahn.de/mein-abo](http://bahn.de/mein-abo)

### Mit dem Fahrrad zum Zug

An den S-Bahn-Stationen in Dresden-Pieschen und Dresden-Trachau gibt es jetzt insgesamt 76 neue, überdachte Stellplätze für Fahrräder. Rund 300.000 Euro wurden dafür von der Deutschen Bahn und dem Verkehrsverbund Oberelbe (VVO) investiert. Im Sinne der nachhaltigen Mobilität ist beiden Partnern die verbindende Nutzung von Fahrrad und Zug sehr wichtig. Heiko Klaffenbach, Leiter des Bahnhofsmanagements Dresden bei der DB Station & Service AG, erklärt dazu: In Dresden-Pieschen sind täglich über 3.000 Fahrgäste unterwegs, in Trachau sind es rund 2.600. Neben vielen Radfahrenden aus der unmittelbaren Umgebung und den Umsteigenden zu Bussen und Straßenbahnen der DVB AG kommen natürlich viele Pendlerinnen und Pendler mit dem Rad, denen wir nun Stellplätze in unmittelbarer Nähe der Stationen anbieten können.



Region

# Bereit für einen Farbwechsel?

Die DB übernimmt fünf Strecken von der Mitteldeutschen Regiobahn (MRB).



Die DB Regio AG ist ab dem 12. Dezember im Auftrag des Verkehrsverbundes Oberelbe (VVO) auf den Strecken von Dresden nach Kamenz und Königsbrück, durch das Müglitztal von Heidenau nach Altenberg sowie zwischen Pirna und Sebnitz unterwegs:

- **S8** (bisher RB 34) Dresden-Kamenz
- **RB 33** Dresden-Königsbrück
- **RB 71** Pirna-Sebnitz
- **RB 72** Heidenau-Altenberg
- **RE 19** Dresden-Altenberg

**Mehr S-Bahn.**

Die S-Bahn Dresden bekommt mit der neuen Linie **S8** zwischen Dresden und Kamenz Zuwachs. Montags bis freitags verkehren in der Hauptverkehrszeit zwischen 4.30 Uhr und 8.30 Uhr sowie zwischen 14.00 Uhr und 18.30 Uhr die Züge alle 30 Minuten auf dieser Linie. Damit ist Pendeln noch einfacher und bequemer.

Zum Einsatz kommen schrittweise 21 komplett modernisierte Fahrzeuge vom Typ VT 642. Die Fahrzeuge werden barrierefrei sein und verfügen über kostenfreies WLAN mit Zugang zum [zugportal.de/suedost](http://zugportal.de/suedost), Steckdosen und eine dynamische Fahrgastinformation. Die ersten fertigen Triebwagen sind ab Februar 2022 auf den Strecken in Betrieb. Bis Ende 2022 sollen dann alle Fahrzeuge renoviert sein.

Ein Ticket – alles fahren. VVO-Tickets einfach in der App DB Navigator buchen.

[bahn.de/vvo-dieselnetz](http://bahn.de/vvo-dieselnetz)  
[bahn.de/sachsen](http://bahn.de/sachsen)

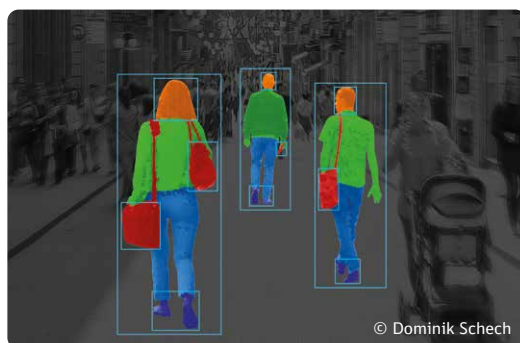


Dresden

# Von Menschen und Maschinen

Die neue Sonderausstellung im Deutschen Hygiene-Museum lädt zur Diskussion um künstliche Intelligenzen ein.

Wir alle kennen die beliebten Sprachassistenten wie Siri und Alexa und viele von uns nutzen sie rege. Künstliche Intelligenzen (KI) faszinieren uns, wir erforschen und erproben sie, denn eines ist klar: In nahezu allen Lebensbereichen können sie uns unterstützen und vieles erleichtern. KI-Systeme sind heute schon in der Lage, Texte zu schreiben, Unterhaltungen zu führen, Musik zu komponieren oder Bilder zu erzeugen. Doch es herrscht nicht nur Euphorie in der Gesellschaft: Künstliche Intelligenz sorgt auch für Skepsis, denn sie betrifft unmittelbar die Einzigartigkeit unseres Menschseins. Ab dem 6. November widmet sich das Deutsche Hygiene-Museum dem ambivalenten Thema in Form der Sonderausstellung „Künstliche Intelligenz – Maschinen lernen Menschheitsträume“. Welche Probleme können



wir überhaupt mit KI lösen? Welche Entscheidungen wollen wir in die Hände von KI-Systemen legen? Und wo sollten wir Grenzen ziehen?

Diesen Fragen können Besuchende nachgehen. Auf 800 Quadratmetern Fläche geben kulturhistorische Exponate und wissenschaftliche Objekte aufregende Einblicke in den aktuellen Entwicklungsstand von KI. Die Ausstellung betrachtet die Träume der Vergangenheit, die Möglichkeiten und Unmöglichkeiten der Gegenwart und sie stellt die berechtigte Frage: Wie weit werden uns künstliche Intelligenzen in der Zukunft begleiten?

[dhmd.de](http://dhmd.de)

Mit allen S-Bahn-Linien bis Dresden Hbf, dann mit der Straßenbahnlinie 10 bis zur Haltestelle Deutsches Hygiene-Museum.



## Dresden



## Adventszauber

Die Zeit der Heimlichkeiten wird süß und spielerisch.

Ende November ist es so weit. Mit dem ersten Advent beginnt für viele die wohl schönste Zeit des Jahres. Dann werden leckere Plätzchen gebacken, die kleinen und großen Weihnachtsmärkte locken und die Vorfreude auf den Weihnachtsabend wächst. Um die Wochen bis dahin zu verkürzen, gibt es viele Ausflugsmöglichkeiten und Ausstellungen in der Region.

Im Dresdner Stadtmuseum lockt die Sonderausstellung „Let's play – dem Spiel auf der Spur“. Während der Corona-Pandemie haben viele ihre alten Brettspiele wiederentdeckt. Rommé, Uno und Skat eroberten sich einen festen Platz am abendlichen Familientisch. Und auch die digitalen Spiel-

welten erlebten einen noch stärkeren Zulauf. Spielen verbindet, es unterhält und lenkt ab. Genau diesem Phänomen geht die Schau auf die Spur und lädt ein, an verschiedenen Stationen die Faszination des Spiels gemeinsam zu erleben.

## Süßer Gaumenschmaus

Wer Schokolade nicht nur schmecken, sondern als Kunst genießen möchte, der ist in der Sächsischen Schokoladenmanufaktur in Heidenau genau richtig. Hier gibt es nicht nur Schokoladentafeln und Trinkschokoladen in allen vorstellbaren Varianten, auch

aufwendige Figuren, Weihnachtsschlitten und erlesene Pralinenkreationen bereichern die Auslage. Übrigens: Gäste können auch selbst Hand anlegen. Die Manufaktur bietet viele saisonale Mitmachangebote, zum Beispiel die „Nikolaus-Werkstatt“, den „Baukurs Hexenhaus aus Schokolade“ oder den Pralinenkurs „Trüffelkreationen“.

Ähnliches kann man in der Dresdner Innenstadt erleben. In den Gassen am Schloss lädt das Schokoladenmuseum Camondas auf einen Besuch ein. Warum Dresden im 19. Jahrhundert die Schokoladenhauptstadt war und dass hier der Ursprung für allerlei Hohlkörper aus Kakao liegt, wird anschaulich erklärt. Besuchende entdecken eine der weltgrößten Sammlungen von Schokoladenformen und lernen den langen Weg einer Kakaobohne bis hin zu einer geschmackvollen Schokolade kennen. Eine Kostprobe für Naschkatzen gehört hier ebenfalls zum Programm – süß, zartschmelzend, lecker.

[stmd.de](http://stmd.de)

Mit der **S1**, **S2** oder **S3** bis Dresden Hbf, dann mit der Straßenbahnlinie 3 oder 7 bis Pirnaischer Platz, wenige Meter zu Fuß.

[schokoklick.com](http://schokoklick.com)

Mit der **S1** oder **S2** bis Dresden-Zschachwitz, dann 15 Minuten Fußweg.

[camondas.de/schokoladenmuseum](http://camondas.de/schokoladenmuseum)

Mit der **S1**, **S2** oder **S3** bis Dresden Hbf, dann mit der Straßenbahnlinie 11 bis Postplatz, 5 Minuten Fußweg.

## Ausflugstipps

## Vorfreude auf Weihnachten

Große und kleine Adventsmärkte in der Region – eine Auswahl

**Dresden:** Zwischen Hauptbahnhof und dem Bahnhof Neustadt gibt es zahlreiche Märkte, die um den ersten Advent starten. Am bekanntesten ist der Striezelmarkt auf dem Altmarkt, wo der Weihnachtsmann täglich von der Märchenbühne grüßt. Auf dem Neumarkt wird es historisch-romantisch. Im Stallhof findet der Mittelaltermarkt samt Gauklern und viel heißem Met statt.

[dresden-christmas.de](http://dresden-christmas.de)

Mit der **S1**, **S2** oder **S3** bis Dresden Hbf, dann am besten über die Prager Straße bis zum Altmarkt schlendern.

**Radebeul:** Zu „Lichterglanz & Budenzauber“ lädt der Weihnachtsmarkt im romantischen Altkötzchenbroda ein. Vom 26. bis 28. November, 3. bis 5. Dezember sowie 10. bis 12. Dezember erwartet Gäste neben allerhand adventstypischen Leckereien ein abwechslungsreiches Programm. Künstlerinnen und Künstler sorgen mit Musik für Unterhaltung.

[weihnachtsmarkt-radebeul.de](http://weihnachtsmarkt-radebeul.de)

Mit der **S1** bis Radebeul-Kötzchenbroda, dann 5 Minuten Fußweg.

**Meißen:** Der Meißener Weihnachtsmarkt ist der ideale Anlaufpunkt für alle, die es gemütlich mögen. Sein besonderer Reiz liegt in dem mittelalterlichen



Flair, das vom angrenzenden Rathaus und der Frauenkirche erzeugt wird. Die Front des spätgotischen Rathauses verwandelt sich jedes Jahr in einen großen Adventskalender. Hinzu kommt meist ein üppiges Kulturprogramm.

[meissner-weihnacht.de](http://meissner-weihnacht.de)

Mit der **S1** bis Meißen Altstadt, dann 5 Minuten Fußweg.

**Freiberg:** Der original bergmännische Christmarkt im Erzgebirge findet vom 23. November bis 22. Dezember statt. Er wird eröffnet mit einem Märchenzug vom Schloss zum Obermarkt, dem „Baumanzünden“ und dem Pyramideanschieben. Schon gewusst? Die Silberstadt Freiberg wurde 2016 zur „Best Christmas

City“ gekürt und bereits ein Jahr zuvor von der Zeitschrift GEO in die Top Ten der nostalgischen Weihnachtsmärkte in Deutschland gewählt.

[freiberger-christmarkt.de](http://freiberger-christmarkt.de)

Mit der **S3** bis Freiberg, dann 15 Minuten Fußweg.

**Königstein:** Auf der Festung können Besuchende den historisch-romantischen Weihnachtsmarkt „Königstein – ein Wintermärchen“ erleben, längst vergessene Handwerkszünfte kennenlernen und dem Weihnachtsmann begegnen. Der Markt ist an allen vier Adventswochenenden geöffnet.

**Tipp:** Im Advent steht außerdem „Fanfaire – die Weihnachts-Dinnershow auf der Festung Königstein“ auf dem Veranstaltungsplan. Ein Jahrmarkt voller Kuriositäten mit illuminierten Bühnenshow, spektakulärer Artistik, Musik, Tanz und einer atemberaubenden Feuerdarbietung. Termine gibt es zahlreiche im November und Dezember, meist donnerstags, freitags und samstags.

[festung-koenigstein.de](http://festung-koenigstein.de)

Mit der **S1** in Richtung Königstein. Ab Bahnhof Pirna fährt der Bus 241, vom Bahnhof Königstein der Festungsexpress. Oder halbstündige Wanderung bis zur Festung.



Fahrplanwechsel

# Alle Jahre wieder Fahrplanwechsel 2021/22

Ab dem 12. Dezember 2021 gilt der neue Fahrplan im Fern- und Regionalverkehr.



Aktuelle Fahrplaninformationen erhalten Sie auch jederzeit unter [bahn.de](http://bahn.de) oder in unseren Apps **DB Navigator** und **DB Streckenagent**.

Änderungen bei den Tarifangeboten:

**Sachsen-, Sachsen-Anhalt- und Thüringen-Ticket\***

1. Person 25 Euro  
Mitfahrpreis (bis zu vier Mitfahrer) 8 Euro

**Regio120-/Regio120plus-Ticket**

Regio120-Ticket 17 Euro  
Regio120plus-Ticket 22,50 Euro

**Sachsen-Böhmen-Ticket\***

1. Person 27 Euro  
Mitfahrpreis (bis zu vier Mitfahrer) 7,50 Euro

Sicher unterwegs

Sicheres Reisen in unseren Zügen beginnt schon ab der Planung. Die Auslastungsanzeige auf [bahn.de](http://bahn.de) oder in der App DB Navigator zeigt Ihnen an, wie die Besetzung der Züge erwartet wird. Planen Sie – wenn Sie die Möglichkeit haben – Ihre Fahrt außerhalb der bekannten Stoßzeiten.

\* Die Preise gelten beim Kauf am Automaten und im Internet. Im personenbedienten Verkauf 2 Euro Aufpreis (Tarifstand 12.12.2021).



Leider lassen sich Baumaßnahmen nicht vermeiden. Die App **DB Bauarbeiten** zeigt baubedingte Fahrplanänderungen von Zügen der Deutschen Bahn. Sie können einzelne Strecken abonnieren und werden automatisch über neue Meldungen informiert. Sie möchten nur Meldungen für bestimmte Zeiträume und/oder Linien- bzw. Streckenabschnitte erhalten? Kein Problem: Sie können Zeitraum und Abschnitt individuell filtern.

**RE50 Leipzig–Dresden (Saxonia-Express)**

Die baubedingte Anpassung der Fahrzeiten zwischen Dresden Hbf und Riesa aus dem Fahrplan 2021 gilt weiterhin. Die früheren Abfahrtszeiten zwischen Dresden und Riesa sowie späteren Abfahrtszeiten zwischen Riesa und Dresden bleiben bestehen. Der Verkehrshalt Radebeul Ost entfällt bei allen Fahrten (außer bei RE 16500).

## VVO-Fahrgastbefragung Interviewer gesucht

Im Auftrag des Verkehrsverbundes Oberelbe (VVO) startet ab Januar 2022 eine Fahrgastbefragung in den Verkehrsmitteln im gesamten Verbundgebiet. Die Erhebung dauert ein Jahr und wird von der PTV Transport Consult GmbH aus Dresden durchgeführt. Wenn Sie Interesse an einer abwechslungsreichen Tätigkeit als Interviewer haben, können Sie sich hier informieren und bewerben.

[erhebungsbuero.com/vvo](http://erhebungsbuero.com/vvo)

Dresden

## Vermeer entdecken

Bis zum 2. Januar 2022 zeigt die Galerie Alte Meister berühmte Werke des Künstlers.



© SKD, Foto: Oliver Killig

Im Jahr 1742 erwirbt der sächsische Kurfürst Friedrich August II. Johannes Vermeers Gemälde „Brieflesendes Mädchen am offenen Fenster“ für seine Sammlung. Es gilt heute als eines der bekanntesten Werke der holländischen Malerei des Goldenen Zeitalters. Zwischen 2017 und 2021 wurde das Werk aufwendig restauriert und enthüllte eine spektakuläre Überraschung: Schon längere Zeit war bekannt, dass ein Teil des Bildes übermalt wurde. Doch offenbar nicht von Vermeer selbst, wie sich herausstellte. Ein anderer Künstler muss einige Zeit nach dessen Tod Hand an das Gemälde gelegt haben. Die Übermalung wurde nun entfernt und das

darunterliegende Motiv freigelegt. Es zeigt einen stehenden Liebesgott mit Bogen, Pfeilen und zwei Masken, der als „Bild im Bild“ die Rückwand des Zimmers zielt.

Nach der Entfernung weiterer Retuschen strahlt das Gemälde jetzt wieder in seiner ganzen Ursprünglichkeit. Zu sehen ist es im Rahmen der Ausstellung „Johannes Vermeer. Vom Innehalten“ in der Galerie Alte Meister im Zwinger – zusammen mit acht anderen Gemälden des Malers, die dazu in besonderer Beziehung stehen. Darunter die „Briefleserin in Blau“, die „Stehende Virginalspielerin“ und die „Frau mit der Waage“. Zusätzlich werden etwa 50 Werke der holländischen Genremalerei präsentiert.

**Tipp:** Zur Ausstellung finden regelmäßig Führungen und Sonderveranstaltungen statt. So beispielsweise am 1. Dezember Galeriegespräche unter dem Motto „Kunst trifft Religion“ oder am 28. und 30. Dezember „Ferien bei Vermeer: Die Werkstatt des Malers!“.

[gamaeldegalerie.skd.museum](http://gamaeldegalerie.skd.museum)

Mit der **S1** oder **S2** bis Dresden Mitte, dann 15 Minuten Fußweg.

Meißen

## Nachts auf der Albrechtsburg

Die Vorweihnachtszeit eignet sich wunderbar für einen gemütlichen Abendspaziergang durch die historische Altstadt von Meißen. Hier laden verschiedene Restaurants zu gutbürgerlicher Küche ein. Nach dem kulinarischen Genuss lohnt sich ein Besuch auf der Albrechtsburg. Die Laternen in den kleinen romantischen Gässchen leiten den Weg. Oben angekommen erwartet die Besuchenden ein vielfältiges Abendprogramm. So findet beispielsweise am 19. November, 19 Uhr, eine Mondscheinführung statt. Am 4. Dezember, 19 Uhr, können Gäste sich auf dem Dachboden der Burg umschaun. Für Kinder ab vier Jahren sind besonders die Taschenlampenexpeditionen empfehlenswert. Sie stehen vom 27. bis 30. Dezember, jeweils um 19 Uhr, auf dem Veranstaltungsplan. Dabei erkunden die Teilnehmenden mit Taschenlampen die großen Säle der Albrechtsburg und wagen sich hinunter in die geheimnisvollen Kellergewölbe. Gemeinsam lauschen sie Geschichten und Sagen aus vergangenen Zeiten. Auch den 38 Meter tiefen Brunnen gibt es zu entdecken, der Weg dorthin wird von Fackeln beleuchtet.

[albrechtsburg-meissen.de](http://albrechtsburg-meissen.de)

Mit der **S1** bis Meißen Altstadt, dann 15 Minuten Fußweg.





Website-Tipp

## Weihnachten in Sachsen



© Katja Fouad-Vollmer

Wenn Weihnachten irgendwo ein Zuhause hat, dann ist es in Sachsen. Die sächsische Adventszeit ist einzigartig. Was es hier zu erleben gibt, verrät die Tourismus Marketing Gesellschaft Sachsen auf ihrer Website und Geschäftsführerin Veronika Hiebl in unserem Interview.

### Was macht den besonderen Glanz von Weihnachten in Sachsen aus?

Sachsen ist das Land, das die größte Dichte an weihnachtlichen Erlebnissen und teilweise jahrhundertealten Traditionen und Bräuchen in Deutschland aufweist und daher ein weihnachtliches Gesamterlebnis bietet. Während sich anderswo „Weihnachten“ oft nur über die Weihnachtsmärkte definiert, kann man sächsische Weihnachtstraditionen zum Teil sogar ganzjährig erleben – in Schauwerkstätten, Manufakturen, Museen und Ausstellungen.

### Welche Rolle spielt das Handwerk dabei?


Weihnachten in Sachsen ist eng verbunden mit traditionsreicher Handwerkskunst – seien es die Erzgebirgische Holzkunst, die Herrnhuter Sterne, Meissener Porzellan und Plauener Spitze oder das Backen von Pfefferkuchen und Christstollen. Speziell viele der erzgebirgischen Handwerkskünste entstammen dem Bergbau. Sie sind in Zeiten der Krise des späten Mittelalters als neue Erwerbszweige entstanden und für rund 1.600 Handwerksbetriebe noch heute Existenzgrundlage.

### Welche Geheimtipps haben Sie für Gäste?

1. Die Sächsische Manufaktur Weihnacht auf Schloss Wackerbarth: Voraussichtlich am 4. und 5. Dezember präsentieren rund 80 sächsische Manufakturisten ganz persönlich ihre Geschenkideen zum Fest der Sinne.
2. Christmas Garden Dresden: Schloss und Park Pillnitz verwandeln sich auf einem ca. zwei Kilometer langen Rundweg in eine magische Wintermärchenwelt.
3. Lichtfahrt durch das Erzgebirge: Eine gesamte Region erstrahlt im Lichterglanz.

### Was darf man im sächsischen Advent nicht verpassen?

Besonders ergreifend sind die Bergparaden und -aufzüge in den Hochburgen des ehemaligen Bergbaus, wie z. B. in Freiberg. Zu den schönsten Traditionen zählen die vielen liebevoll gestalteten Weihnachtsmärkte, deren Ursprung teilweise bis ins 16. Jahrhundert reicht. Und natürlich muss man unbedingt eine der traditionellen, weihnachtlichen Leckereien Sachsens verkosten. Sei es Christstollen oder der original Pulsnitzer Pfefferkuchen, der seit dem Jahr 1558 in Pulsnitz gebacken wird.

 [sachsen-tourismus.de](http://sachsen-tourismus.de)



eBook-Tipp

## Michael Göring: Dresden



1975 reist der Kölner Student Fabian zum ersten Mal nach Dresden, um zu sehen, wie das Leben in der „Ostzone“ wirklich ist. Er verliebt sich Hals über Kopf in die gleichaltrige Anne. Doch schnell wird das junge Glück eingeholt von den Realitäten im geteilten Deutschland. Als Fabian ein Jahr später wieder nach Dresden kommt, ist Anne verheiratet und hat ihren Sohn Leo zur Welt gebracht. In den folgenden Jahren entwickelt sich dennoch zwischen Fabian und Anne eine tiefe Freundschaft. Er erlebt mit, wie Annes Bruder Kai in den Westen fliehen will und scheitert. Ihr Vater Ekki hingegen ist überzeugt, dass die DDR reformfähig ist. Michael Göring begleitet die Dresdner Familie in seinem Roman bis 1989 und schildert eine bewegende Zeit im geteilten Land.



Podcast-Tipp

## Lies das!

Zu einem guten Buch zu greifen hat viele Vorteile für Kinder. Längst ist wissenschaftlich bewiesen, dass Lesen und Vorlesen den Wortschatz vergrößern, die Empathie steigern, den Gerechtigkeitssinn stärken und die Konzentration fördern. Doch bei der Menge an Neuerscheinungen ist es oft nicht leicht, den richtigen Lesestoff zu finden. Im MDR-Kultur-Podcast „Lies das! Kinder und Jugendbücher“ werden regelmäßig tolle Geschichten vorgestellt, die sich zu entdecken lohnen. Jede Episode steht unter einem bestimmten Thema. Zum Beispiel: Was bedeutet Familie? Die dazu präsentierten Bücher erzählen vom Lachen, Leiden, Streiten und Lieben. In anderen Episoden geht es um die spannendsten Kriminal- und Detektivgeschichten, um Bücher mit Soundtrack, um imaginäre Freunde oder Geschwisterbanden. Der Podcast ist zu finden in der ARD Audiothek, bei Google Podcasts und Apple Podcasts.




Website-Tipp

## Vom Erz zum Zinn

In der Zeit um 1440 begann im osterzgebirgischen Altenberg die Zinnerzgewinnung. Erst 1991 erfolgte die Stilllegung. Heute erzählt ein Museum die Geschichte und bietet verschiedene Möglichkeiten, um in die Materie einzutauchen. Mit einem virtuellen Rundgang auf der Website des Bergbaumuseums kann man sich einen ersten Überblick verschaffen. Da wäre zum Beispiel die historische Zinnwäsche, das eigentliche Museumsgebäude, in dem das zutage geförderte Erz zu feinem Schlamm zerkleinert wurde. Anschließend konnte daraus der wertvolle Zinnstein ausgewaschen und in den Schmelzhütten zu Reinzinn verschmolzen werden.

Direkt neben dem Gebäude liegt der Eingang zum „Neubeschert-Glück-Stollen“. Der Grubenbau führt über eine Länge von 200 Metern fast waagrecht in den Berg hinein und kann heute als Schaustollen besichtigt werden. Auf einer großen Freifläche präsentiert das Museum außerdem allerlei Bergbaugerät und Ausrüstungsgegenstände.

 [bergbaumuseum-altenberg.de](http://bergbaumuseum-altenberg.de)



© stock.adobe.com/Erik Schumann



Preisrätsel

Machen Sie mit

Zur Adventszeit werden Räume traditionell mit Tannengrün geschmückt. Ein altes Volkslied ehrt den Tannenbaum auf besondere Weise. Denn im Lied trägt er keine Nadeln, sondern ...

Oh Tannenbaum, Oh Tannenbaum, wie grün sind Deine ... Wie geht das Lied weiter?

Wir verlosen Schokoladen-Genusspakete von Halloren und Goldhelm. Senden Sie uns Ihre Lösung bis zum **15. Dezember 2021** (Poststempel) an:



Redaktion S-Takt Dresden

c/o Ketchum GmbH  
Kennwort: SO November/Dezember 2021  
Käthe-Kollwitz-Ufer 79, 01309 Dresden  
takt-suedost@deutschebahn.com

Die Gewinner werden schriftlich benachrichtigt.

Teilnehmen darf jeder, außer Mitarbeiter der Deutschen Bahn AG und zugehöriger Tochterunternehmen sowie deren Angehörige. Der Rechtsweg ist ausgeschlossen. Die Gewinner werden schriftlich benachrichtigt. Eine Barauszahlung der Gewinne ist nicht möglich. Ihre personenbezogenen Daten werden ausschließlich für die Abwicklung dieses Gewinnspiels genutzt. Es gelten die Datenschutzrichtlinien der DB (dbregio.de/datenschutz). Eine Teilnahme über Dritte, insbesondere Gewinnspielservice-Anbieter, ist ausgeschlossen.

Baustellen (Auszug)

**S1 Meißen Triebischtal-Dresden-Schöna**

Vom 10.11., 20 Uhr, bis 15.11., 4.10 Uhr:  
Ausfall im Abschnitt Pirna-Bad Schandau-Schöna, Ersatzverkehr durch Bus zwischen Pirna und Schmilka Grenzübergang; Ausfall U 28 im Abschnitt Bad Schandau-Schöna; Ersatzverkehr durch Bus zwischen Bad Schandau-Schmilka Grenzübergang-Děčín hl.n.

In den Nächten 22./23. bis 25./26.11.: Ausfall von 2 S-Bahnen im Abschnitt Coswig (b Dresden)-Meißen Triebischtal, Ersatzverkehr durch Bus

**RE50 Leipzig-Riesa-Dresden**

Am 20.11., 8 bis 16 Uhr: Umleitung im Abschnitt Riesa-Dresden-Neustadt; Verkehrshaltausfälle im Abschnitt Riesa-Dresden-Neustadt, Ersatzverkehr durch Bus im Abschnitt Riesa-Großenhain Cottb Bf, Ersatzverkehr mit RE 15/18 im Abschnitt Großenhain Cottb Bf-Coswig (b Dresden)-Dresden



Aktuelle Infos zu baubedingten Fahrplanänderungen: [bauinfos.deutschebahn.com](http://bauinfos.deutschebahn.com)



Mit der App **DB Navigator** DB- und Verbundtickets buchen und Echtzeitinformationen erhalten.



Noch mehr Infos aus Sachsen, Sachsen-Anhalt und Thüringen unter [bahn.de/takt-suedost](http://bahn.de/takt-suedost)



Direkt verbunden mit der S-Bahn Dresden: **0351 32300011, [bahn.de/s-bahn-dresden](http://bahn.de/s-bahn-dresden)**



Mehr unter [facebook.com/sbahndd](https://facebook.com/sbahndd)

Ihr Partner im



Leipzig (Saxonia-Express)



© Panometer, Foto: Tom Schulze

Die Rückkehr ins Paradies

Carolas Garten aus einer spannenden Perspektive

Gleich setzt die Katze zum Sprung an. Was sie wohl im Visier hat? Gebannt beobachten die Menschen auf der Aussichtsplattform das Gesicht des Tieres, das riesig groß direkt vor ihnen durch das Gras schleicht. Wer sich jetzt umdreht, schaut in die Augen einer Biene, die sich gerade auf einer Blüte niederlässt. Diese spektakulären Ansichten gehören zu „Carolas Garten“, dem XXL-Panorama, das derzeit im Panometer Leipzig präsentiert wird. Der Künstler Yadegar Asisi ist bekannt für seine überdimensionalen Rundbilder, mit denen er den Besuchenden immer neue Perspektiven auf unterschiedliche Welten bietet. In Leipzig erleben Gäste neben dem Kunstwerk zur heimischen Flora und Fauna in einem Vorstadtgarten auch eine begleitende Ausstellung. Hier sind unter anderem XXL-Insektenmodelle aus der Hand der Designerin Julia Stoess zu sehen. Außerdem werden mikroskopische Aufnahmen von unterschiedlichen Krabbeltieren aus dem Garten gezeigt.

Übrigens: Weitere Werke von Asisi gibt es in Dresden mit „Dresden im Barock“ ([panometer-dresden.de](http://panometer-dresden.de)).

Übrigens: Weitere Werke von Asisi gibt es in Dresden mit „Dresden im Barock“ ([panometer-dresden.de](http://panometer-dresden.de)).

[panometer.de/leipzig](http://panometer.de/leipzig)

Mit dem Saxonia-Express **RE50** bis Leipzig Hbf, dann mit der S1, S2, S3, S4, S5, S5X oder S6 der S-Bahn Mitteldeutschland bis Leipzig MDR, 15 Minuten Fußweg.

Verkehrsverbund Oberelbe

Mit Bus und Bahn durch die Weihnachtszeit

Zusätzliche Fahrten und kürzere Taktungen sorgen für einen entspannten Advent.



Oft startet die Vorweihnachtszeit stressig: Volle Straßen und kein Parkplatz weit und breit, dabei müssen jede Menge Besorgungen noch erledigt werden. Wer Busse und Bahnen im Verkehrsverbund Oberelbe (VVO) nutzt, ist oft entspannter unterwegs: Zusätzliche Fahrten, mehr Sitzplätze und kürzere Taktzeiten sorgen für eine bequeme Fahrt in die Stadt. Für den eigenen Pkw gibt es auf 49 Park+Ride-

Anlagen rund 3.000 kostenfreie Stellplätze. Rund 1.300 Parkplätze sind mittlerweile mit Parksensoren ausgestattet, sodass die Verfügbarkeit online geprüft werden kann. Neben den Parkplätzen an Bahnhöfen in der Region sind auch am Dresdner Stadtrand viele kostenfreie P+R-Plätze vorhanden. Direkt an der Autobahn liegen zum Beispiel die Anlagen in Kaditz, Gompitz und Prohlis, aus Richtung Norden sind die Parkplätze an den Bahnhöfen Langebrück und Klotzsche gute Alternativen. Eine Onlinekarte hilft bei der Suche und die Fahrplanauskunft zeigt die Verbindung zum gewünschten Ziel jetzt auch in Echtzeit an.

**Informationen zu Park+Ride-Plätzen:**

[vvo-online.de/Park-Ride](http://vvo-online.de/Park-Ride)  
**Fahrplanauskunft:**  
[vvo-online.de](http://vvo-online.de) und [vvo-mobil.de](http://vvo-mobil.de)  
**VVO-InfoHotline:**  
0351 852 65 55

Impressum

**Herausgeber:** DB Regio AG, Regio Südost, Richard-Wagner-Straße 1, 04109 Leipzig **V.i.S.d.P.:** Sisi Zheng  
**Redaktion und Realisierung:** Ketchum GmbH, [ketchum.com/germany](http://ketchum.com/germany); Änderungen vorbehalten, Einzelangaben ohne Gewähr **Redaktionsschluss:** 15. Oktober 2021; gedruckt auf 100% Altpapier

*Die Angaben dieser Ausgabe beziehen sich auf Informationen, die bis zum Redaktionsschluss vorlagen und die sich gegebenenfalls aufgrund der aktuellen Situation kurzfristig geändert haben. Bitte informieren Sie sich vorab, ob das bei den hier vorgestellten Veranstaltungen der Fall ist.*

„S-Takt Dresden“, die Kundenzeitung der DB Regio AG, Regio Südost für die Region Dresden, erscheint zweimonatlich. Anregungen und Meinungen an obige Adresse. Für unverlangt eingesandte Manuskripte und Fotos keine Haftung.